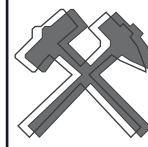


Base cartografica: Carta Tecnica Regionale scala 1/10.000
Sezioni:
158100 Terruggia
158090 Cellamonte
158050 Ozzano M.to
158130 Vignale
158140 Camagna

Rilevamento geologico-tecnico, restituzione cartografica informatizzata:
Dr. Geol. Paolo Sassone, Collaborazione Dr. Geol. Andrea Bredy

Periodo di rilevamento: gennaio 2001- dicembre 2002



studiosassone
GEOINGEGNERIA AMBIENTALE MINERARIA

COMUNE DI ROSIGNANO MONFERRATO
PROVINCIA DI ALESSANDRIA

PIANO REGOLATORE GENERALE INTERCOMUNALE

Variante strutturale

All. 2 - Carta geoidrologica, della caratterizzazione litotecnica e del reticolato idrografico classificato

Tavola conforme ad approvazione regionale del P.R.G. come da D.G.R. n. 50-8252 del 18/02/2008 pubblicata sul B.U.R.P. n. 8/2008

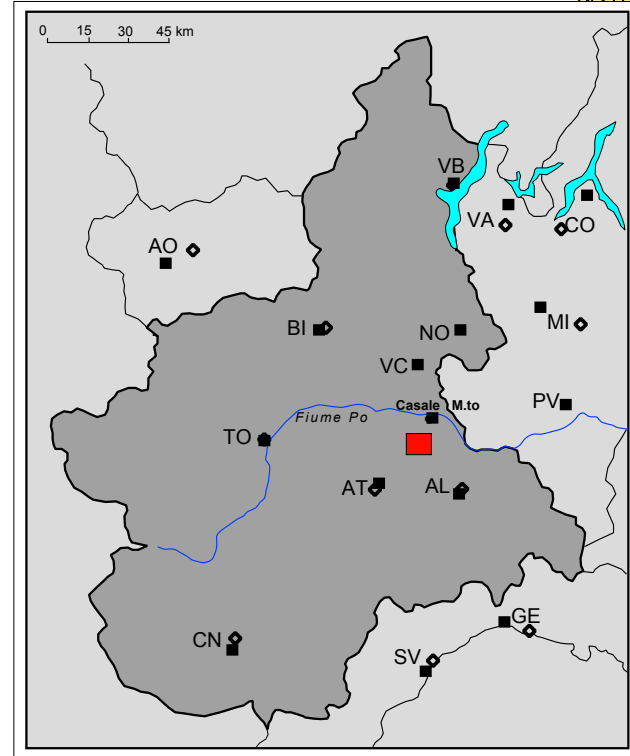
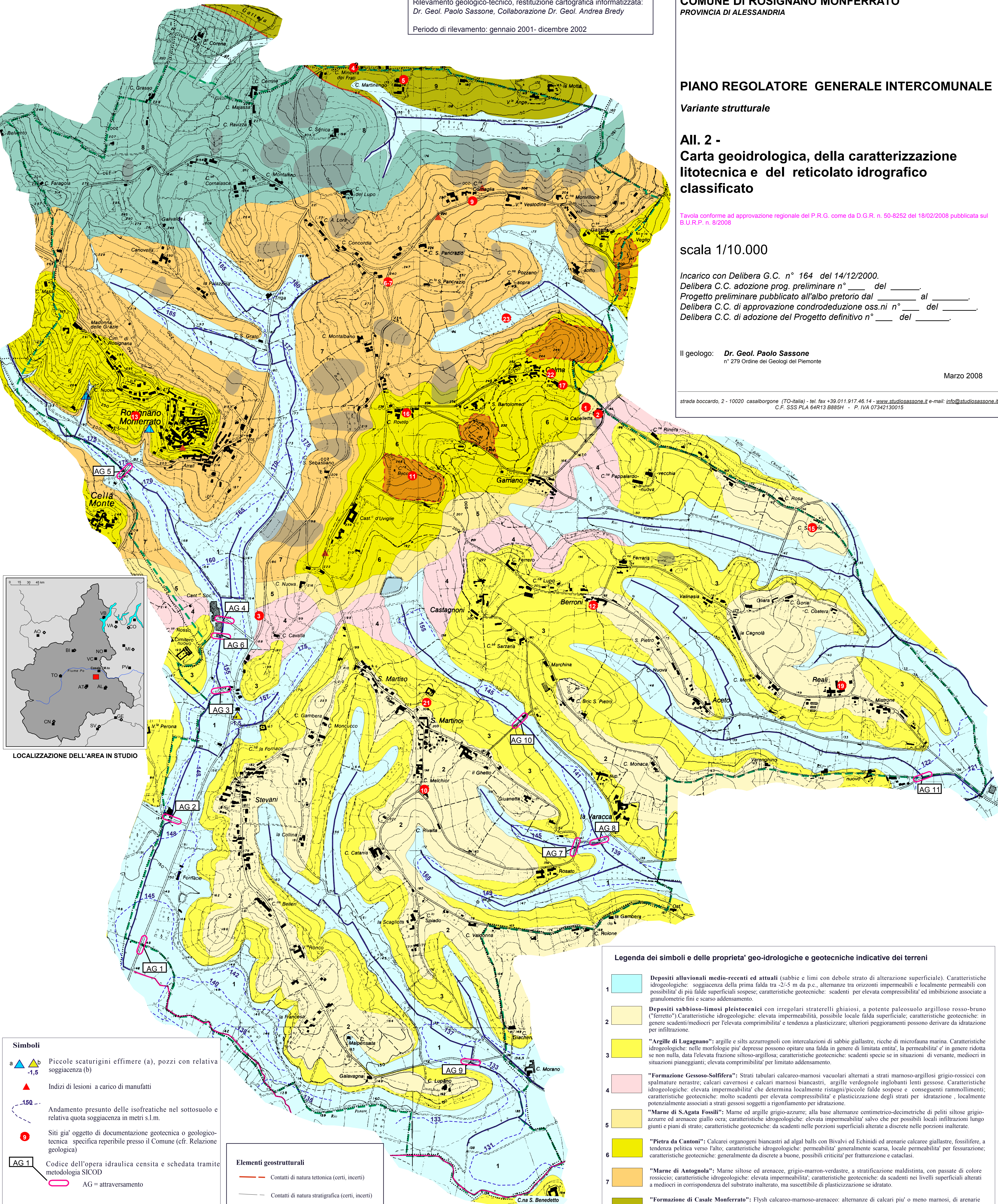
scala 1/10.000

Incarico con Delibera G.C. n° 164 del 14/12/2000.
Delibera C.C. adozione prog. preliminare n° ____ del ____.
Progetto preliminare pubblicato all'albo pretorio dal ____ al ____.
Delibera C.C. di approvazione condrodeduzione oss.ni n° ____ del ____.
Delibera C.C. di adozione del Progetto definitivo n° ____ del ____.

Il geologo: **Dr. Geol. Paolo Sassone**
n° 279 Ordine dei Geologi del Piemonte

Marzo 2008

strada boccardo, 2 - 10020 casalborgone (TO-Italia) - tel. fax +39.011.917.46.14 - www.studiosassone.it e-mail: info@studiosassone.it
C.F. SSS PLA 64R13 B885H - P. IVA 07342130015



LOCALIZZAZIONE DELL'AREA IN STUDIO

- Simboli**
- a Piccole scaturigini effimere (a), pozzi con relativa soggiacenza (b)
 - Indizi di lesioni a carico di manufatti
 - Andamento presunto delle isofreatiche nel sottosuolo e relativa quota soggiacenza in metri s.l.m.
 - Siti già oggetto di documentazione geotecnica o geologico-tecnica specifica reperibile presso il Comune (cfr. Relazione geologica)
 - Codice dell'opera idraulica censita e schedata tramite metodologia SICOD
 - AG = attraversamento

- Elementi geostrutturali**
- Contatti di natura tettonica (certi, incerti)
 - Contatti di natura stratigrafica (certi, incerti)

Classificazione del reticolo idrografico principale

Corsi inseriti nell'elenco Acque Pubbliche
(Boll. Uff. Min. LL.PP. n.34-35 dell'1 e 11/12/1919 - Decr. Reale del 29/9/1919)

- Rio Ponara
- Altri rii e fossati non classificati

N.B. il tratteggio largo indica i tratti eventualmente intubati;

- Limite Comunale ripermetrato su base catastale

Legenda dei simboli e delle proprieta' geo-idrologiche e geotecniche indicative dei terreni

- Depositi alluvionali medio-recenti ed attuali** (sabbie e limi con debole strato di alterazione superficiale). Caratteristiche idrologiche: soggiacenza della prima falda tra -2/-5 m da p.c., alternanze tra orizzonti impermeabili e localmente permeabili con possibilità di più falde superficiali sospese; caratteristiche geotecniche: scadenti per elevata compressibilità ed imbibizione associate a granulometrie fini e scarso addensamento.
- Depositi sabbioso-limosi pleistocenici** con irregolari straterelli ghiaiosi, a potente paleosuolo argilloso rosso-bruno ("ferretto"). Caratteristiche idrologiche: elevata impermeabilità, possibile locale falda superficiale; caratteristiche geotecniche: in genere scadenti/mediocri per l'elevata comprimibilità e tendenza a plasticizzare; ulteriori peggioramenti possono derivare da idratazione per infiltrazione.
- "Argille di Lugagnano"**: argille e silts azzurrognoli con intercalazioni di sabbie giallastre, ricche di microfauna marina. Caratteristiche idrologiche: nelle morfologie più depresse possono optare una falda in genere di limitata entità, la permeabilità è in genere ridotta se non nulla, data l'elevata frazione siltoso-argillosa; caratteristiche geotecniche: scadenti specie se in situazioni di versante, mediocri in situazioni pianeggianti; elevata comprimibilità per limitato addensamento.
- "Formazione Gessoso-Solfifera"**: Strati tabulari calcareo-marnosi vacuolari alternati a strati marnoso-argillosi grigio-rossicci con spalmature nerastre; calcari cavernosi e calcari marnosi biancastri, argille verdognole inglobanti lenti gessose. Caratteristiche idrologiche: elevata impermeabilità che determina localmente ristagni/piccole falde sospese e conseguenti rammollimenti; caratteristiche geotecniche: molto scadenti per elevata compressibilità e plasticizzazione degli strati per idratazione, localmente potenzialmente associati a strati gessosi soggetti a rigonfiamento per idratazione.
- "Marne di S.Agata Fossili"**: Marne ed argille grigio-azzurre; alla base alternanze centimetrico-decimetriche di peliti siltose grigio-azzurre ed arenacee giallo ocra; caratteristiche idrologiche: elevata impermeabilità salvo che per possibili locali infiltrazioni lungo giunti e piani di strato; caratteristiche geotecniche: da scadenti nelle porzioni superficiali alterate a discrete nelle porzioni inalterate.
- "Pietra da Canton"**: Calcari organogeni biancastri ad algal balls con Bivalvi ed Echinidi ed arenarie calcaree giallastre, fossilifere, a tendenza pelitica verso l'alto; caratteristiche idrologiche: permeabilità generalmente scarsa, locale permeabilità per fessurazione; caratteristiche geotecniche: generalmente da discrete a buone, possibili criticità per fratturazione e cataclasi.
- "Marne di Antognola"**: Marne siltose ed arenacee, grigio-marron-verdastre, a stratificazione maldestinta, con passate di colore rossiccio; caratteristiche idrologiche: elevata impermeabilità; caratteristiche geotecniche: da scadenti nei livelli superficiali alterati a mediocri in corrispondenza del substrato inalterato, ma suscettibile di plasticizzazione se idratato.
- "Formazione Casale Monferrato"**: Flysch calcareo-marnoso-arenaceo: alternanze di calcari più o meno marnosi, di arenarie calcaree fini ed arenarie micacee, di calcari a fucoidi e di argille plastiche prevalentemente bruno-scure. Microfauna frequenti nei livelli marnoso arenacei; caratteristiche idrologiche: elevata impermeabilità negli orizzonti marnosi, alternata a locale permeabilità per fessurazione e carsismo negli orizzonti calcarei; caratteristiche geotecniche scadenti
- "Arenarie di Ranzano - Unità di Cardona Superiore ed Inferiore indistinte"**: nella unità superiore, peliti e siltiti in livelli decimetrici alternati ad arenarie e sabbie medie e fini di colore rossiccio; in alcuni casi alternanze fitte e regolari di peliti ed arenarie fini; nell'unità inferiore alternanze irregolari di strati di varia potenza di arenarie serpentine o raramente quarzose, conglomerati a clasti metamorfici, calcarei, diaspri e subordinati peliti. Caratteristiche idrologiche: generalmente falda assente, discreta permeabilità per porosità negli orizzonti detritici grossolani dei livelli stratigrafici inferiori, modesta o scarsa permeabilità degli orizzonti siltoso-sabbiosi sopralanti; caratteristiche geotecniche: da mediocri a discrete in funzione del grado di addensamento, fratturazione ed alterazione del deposito.
- Aree in dissesto gravitativo**, accertato o presunto, nelle quali le normali proprietà geotecniche dei terreni possono risultare alterate in senso peggiorativo, con la possibilità di locali ristagni e anormali rammollimenti, elevata propensione alla riattivazione.
- Aree di cava dismesse anche con presenza di cavità sotterranee di origine antropica**, nelle quali le normali proprietà geotecniche dei terreni possono risultare alterate in senso peggiorativo, con la possibilità di dissesti, locali crolli e sprofondamenti.